

DOKONANIA POLSKICH GEOGRAFÓW

Przygotowali:

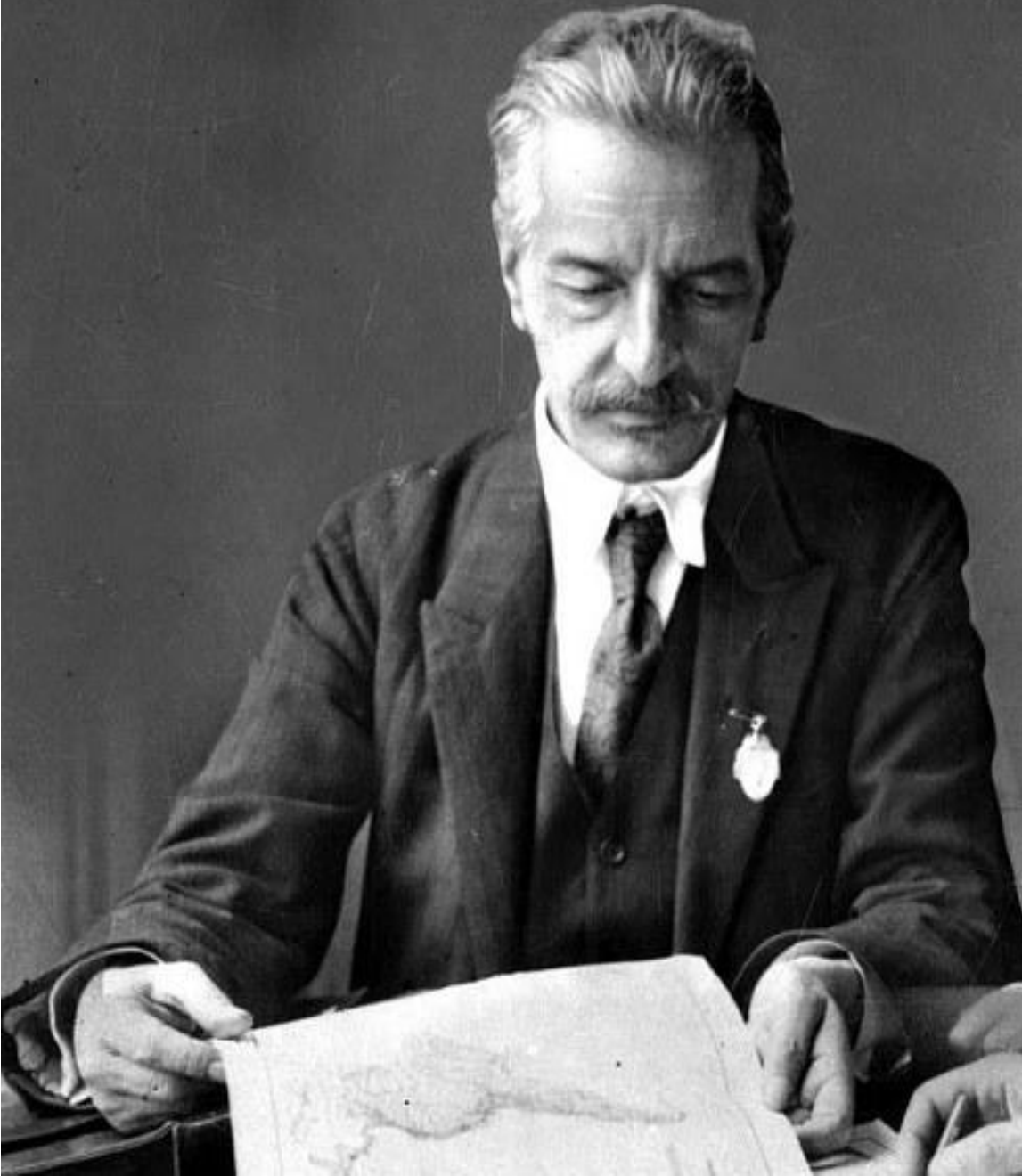
Krzysztof Chlebowski 2B

Damian Kowalski 2B



EUGENIUSZ ROMER

Polski geograf, kartograf i geopolityk uważany za **twórcę współczesnej kartografii polskiej**. Urodzony 3 lutego 1871 r. we Lwowie, zmarł 28 stycznia 1955 r. w Krakowie. Wykształcenie zdobył na Uniwersytecie Jagiellońskim, u Alfreda Kirchoffa w Halle oraz w rodzinnym Lwowie, gdzie na Uniwersytecie Jana Kazimierza uzyskał tytuł doktora i habilitację. Przez wiele lat pracował jako pedagog. W 1904 roku opracował nowatorską *Geografię dla klasy pierwszej szkół średnich*, a cztery lata później opublikował **Atlas geograficzny**, który stał się fundamentem polskiej kartografii szkolnej. W roku 1911 został profesorem zwyczajnym i kierownikiem Katedry Geografii Uniwersytetu Lwowskiego. Po wojnie, w latach 1945–1946 kierował Katedrą Geografii i Instytutem Geograficznym UJ, a do 1952 konsultował prace Instytutu Kartograficznego swego imienia we Wrocławiu.



Order Odrodzenia
Polski



Krzyż i Medal
Niepodległości



Order Świętego
Sawy



DOKONANIA NAUKOWE

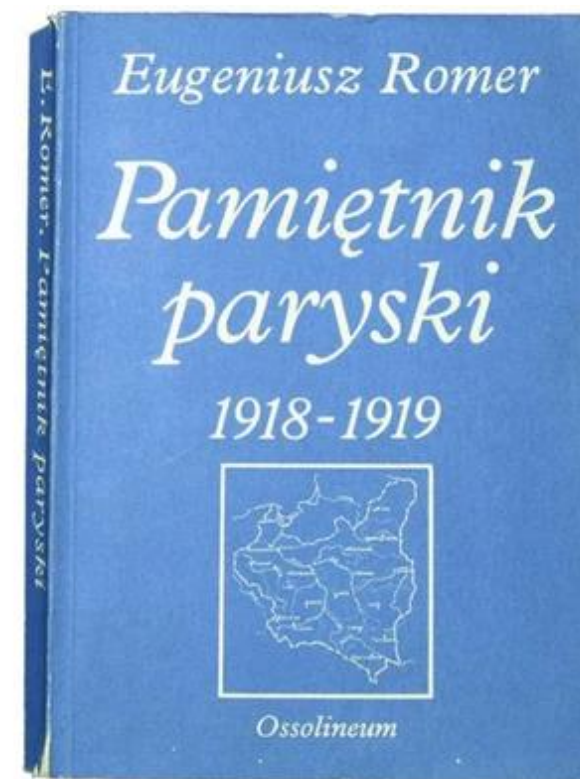
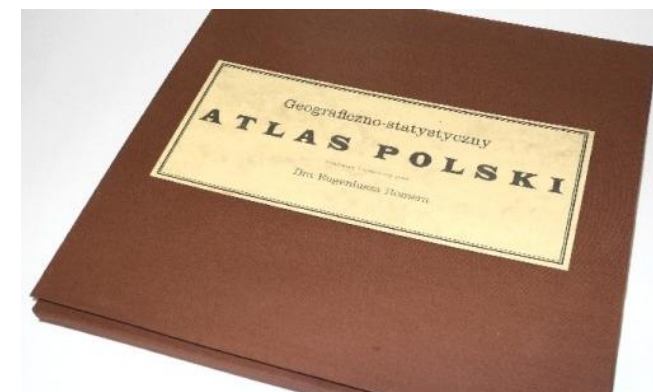
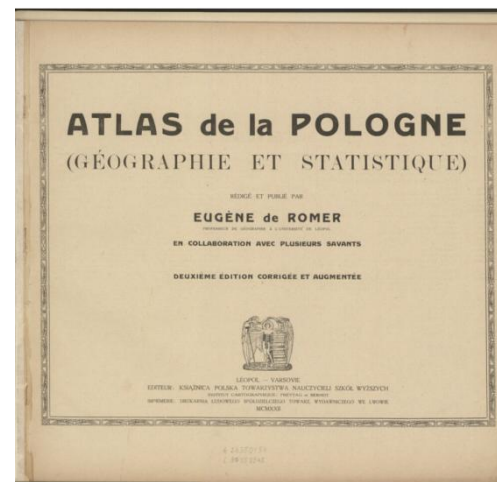
Na początku XX w. podróżował w celach naukowych od Mont Blanc, przez Karpaty Wschodnie, do japońskiej góry Fudzi. Podczas tych wypraw stał się jednym z czołowych światowych geografów tamtego okresu – konferencja w Toronto w 1913 r.

W 1908 r. stworzył „Mały Atlas Geograficzny”, jednak sławę przyniósł mu wydany w 1916 r. „Geograficzno-statystyczny atlas Polski”. Był to pierwszy szczegółowy atlas ziem polskich, który przedstawiał je pod kątem: narodowościowym, kulturalnym i gospodarczym. Posiłowano się nim podczas wytyczania granic II RP na Konferencji Wersalskiej. Romer pomagał przy wytyczeniu granicy wschodniej w 1921 r. – Traktat Ryski.

Po II wojnie światowej kontynuował pracę dydaktyczną. W 1946 r. reaktywował spółkę *Księźnica Atlas*, która wydawała atlasy Polski i świata. U schyłku życia posiadał w swoim dorobku ponad 800 prac własnych i recenzji, 60 atlasów, 140 map i 4 globusy.

Ciekawostka:

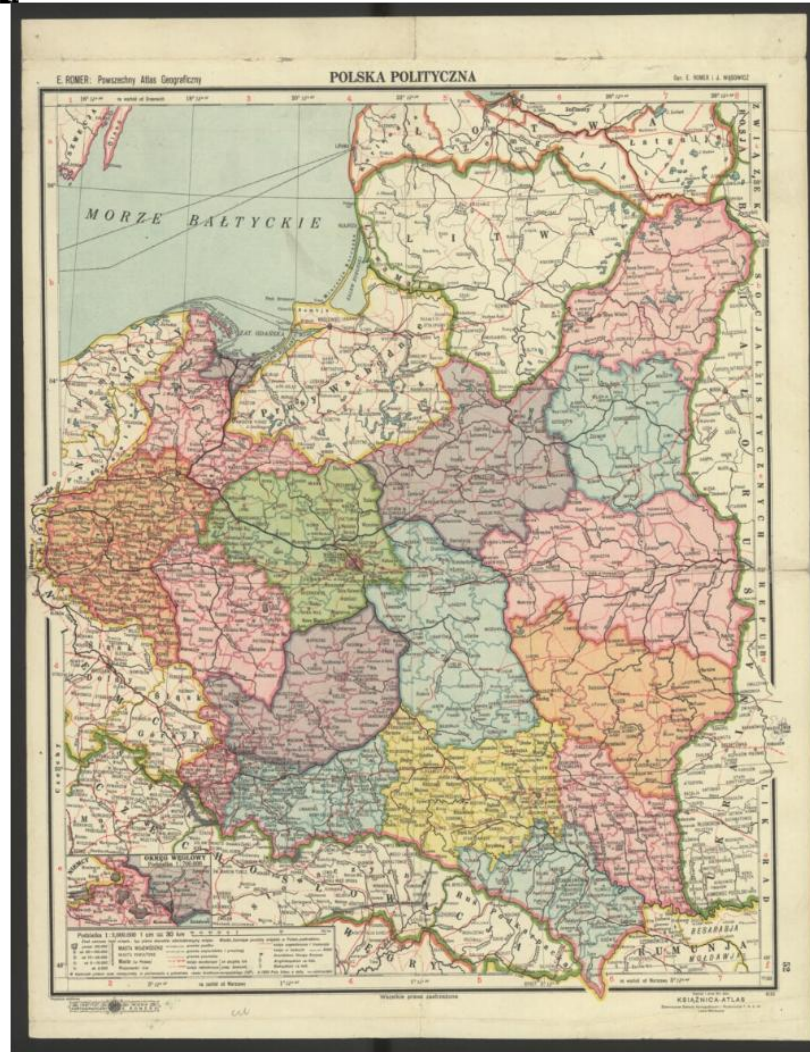
Jego uczennicą była założycielka i pierwsza dyrektorka XIX LO, pani Jadwiga Jaroszowa.



WYBRANE MAPY



Polska: Mapa Administracyjna 1920



Polska Polityczna 1930



Polska: Mapa Administracyjna 1952 rok





WACŁAW NAŁKOWSKI

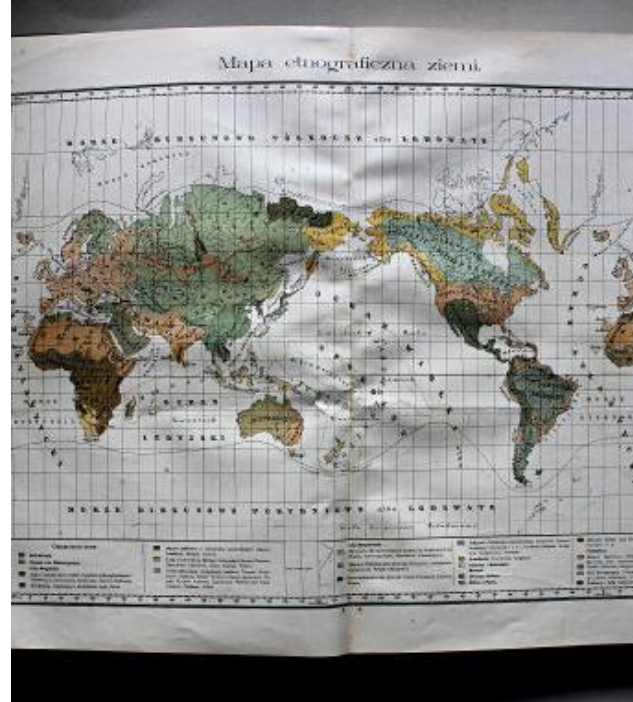
Urodzony 19 listopada 1851 r. w Nowodworze, zmarły 29 stycznia 1911 r. w Warszawie. **Geograf, pedagog, publicysta, twórca teorii nieokreśloności terytorium Polski.** Ojciec Zofii i Hanny Nałkowskich (kolejno pisarki i rzeźbiarki).

Od drugiej klasy gimnazjum z powodu ciężkiej sytuacji finansowej musiał pracować co miało wpływ na jego karierę naukową. Brak stałej pracy zmuszał Nałkowskiego do częstych przeprowadzek. Mimo tego, zasłynął jako pionier w wielu dziedzinach polskiej geografii, stworzył od podstaw wiele dziedzin geografii polskiej i właściwie **pełny system nauk geograficznych w Polsce**, pozwalający postawić je na poziomie uniwersyteckim. Jego pogrzeb stał się manifestacją „postępowej” Warszawy.



WIELKI ATLAS GEOGRAFICZNY

ZŁOŻONY PRZEZ
WACŁAWA NAŁKOWSKIEGO



DOKONANIA NAUKOWE

Stworzył teorię **nieokreśloności terytorium Polski**, polegającą na tym, że nie da się w pełni ustalić granic Polski, w znaczeniu geograficznym jak i etnograficznym. Za jego największe dzieło uznaje się współtworzony z Aleksandrem Świętochowskim „**Wielki Atlas Geograficzny**” – największy do dziś polski atlas. Twórczość Wacława Nałkowskiego obejmuje ponad 450 pozycji. Są to wielkie książki oraz mniejsze opracowania i artykuły dla czasopism. Wiele jego podręczników stało się wzorem dla przyszłych twórców.

Prof. Stanisław Leszczycki o dorobku uczonego: „*Nałkowski wywarł ogromny wpływ na rozwój geografii w Polsce. Jego działalność, obok działalności Eugeniusza Romera, stanowi zasadnicze ogniwo pomiędzy geografią europejską pod koniec XIX wieku a geografią polską, rozbudowaną dopiero po uzyskaniu wolności w okresie międzywojennym. Bez prac Nałkowskiego powstałaby luka, która by oddzieliła w czasie geografię polską XX wieku od geografii europejskiej. Dzięki niemu i pod wpływem jego prac ta luka nie powstała, a geografia polska rozwijała się zgodnie z prądami aktualnie istniejącymi w Europie i dorównywała geografii w innych państwach.*”





HENRYK ARCTOWSKI

Urodzony 15 lipca 1871 r. w Warszawie, zmarły 21 lutego 1958 w Waszyngtonie. Polski **geograf, geofizyk, geolog, meteorolog, glaciolog** (badacz lodowców) i podróżnik, związany z badaniami krajów polarnych. Ukończył studia na Uniwersytecie w Sorbonie, gdzie uzyskał gruntowne wykształcenie w dziedzinie geologii i chemii. W 1895 roku nawiązał kontakt z baronem Adrienem de Gerlache de Gomery - sierżantem królewskiej belgijskiej Marynarki Wojennej, który nakłonił Brukselskie Towarzystwo Geograficzne do sfinansowania ekspedycji naukowej do Antarktyki.

W 1909 r. wyjechał do Waszyngtonu w celu rozstrzygnięcia praw pierwszeństwa do bieguna pomiędzy Frederkiem Cookiem, a Robertem Perrym. Udzielał pomocy polskiej delegacji w Wersalu, a po odzyskaniu niepodległości wykładał na Uniwersytecie Lwowskim. W 1939 r. wyjechał do Ameryki na Kongres Międzynarodowej Unii Geodezyjno-Geofizycznej w Waszyngtonie. Wybuch II wojny światowej uniemożliwił mu powrót do Polski. Prowadził tam badania nad promieniowaniem słonecznym.





DOROBEK NAUKOWY

Wyprawy na Biegun Południowy:

- 1897 - 1899 - Arctowski zajmuje się budową geologiczną archipelagów łuku Scotta i gór Półwyspu Antarktycznego, bada zmiany granic śniegu w rejonie Ziemi Ognistej, kompletuje całoroczną obserwację meteorologiczną, dzięki której udaje się znacznie bardziej precyzyjnie opisać klimat Antarktydy. Jest to pierwsza na świecie wyprawa która przetrwała noc polarną.
- 1910 – wyprawa na Spitsbergen i Lotofy.



Pomiędzy wyprawami prowadzi obserwację w belgijskim Ussel gdzie opracowuje materiały z wyprawy. W latach 1911-1919 piastuje stanowisko dyrektora Działu Przyrodniczego w Nowojorskiej Bibliotece Publicznej, gdzie opracowuje raport dla komisji do sprawy polskiej. Po odzyskaniu niepodległości na zaproszenie premiera Ignacego Padewskiego wraca do polski gdzie obejmuje Katedrę Geofizyki i Meteorologii Uniwersytetu im. Jana Kazimierza we Lwowie. W czasie 19 lat wraz z zespołem naukowców stworzy ponad 130 prac, przyczynił się też do powstania 10 tomów "Komunikatów Instytutu Geofizyki i Meteorologii UJK". Jego dorobek naukowy szacuje się na ponad 400 prac w językach: angielskim, francuskim i polskim. Przyczynił się do utworzenia w 1977 r. polskiej bazy badawczej na Antarktydzie. Nosi ona jego imię.





JAN FLIS

Urodzony 20 lipca 1912 r. w Nowym Sączu, zmarły 9 grudnia 1993 r. w Krakowie. **Polski geograf, dydaktyk, popularyzator geografii.** W okresie międzywojennym ukończył wydział Filozofii – geografia i pedagogia – Uniwersytetu Jagiellońskiego. Podjął się pracy w warszawskim liceum Zamoyskiego. Karierę naukową przerwała II wojna światowa – najpierw kampania wrześniowa, następnie walka u boku Andersa od Tobruku do Monte Cassino. Po 1947 wrócił do Polski z Anglii, aby kontynuować pracę nauczyciela. Przyczynił się do rozwoju podręczników geograficznych dla uczniów liceów i podstawówek. Cechowały się one prostym zrozumiałym, ale nader fachowym językiem.

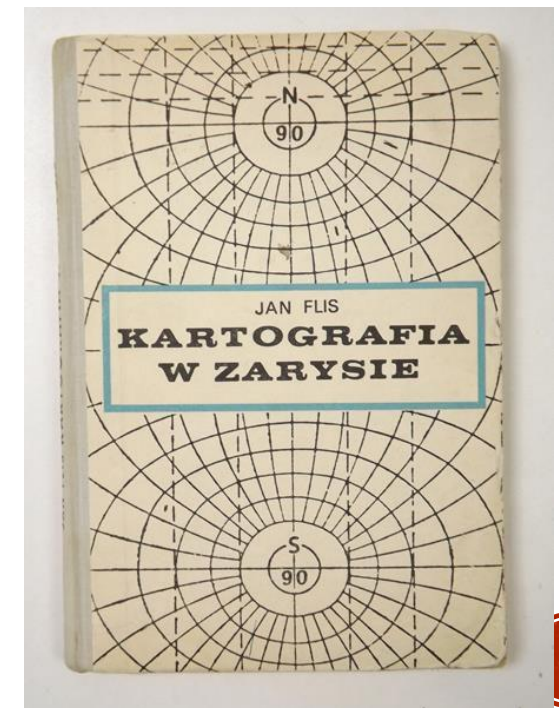
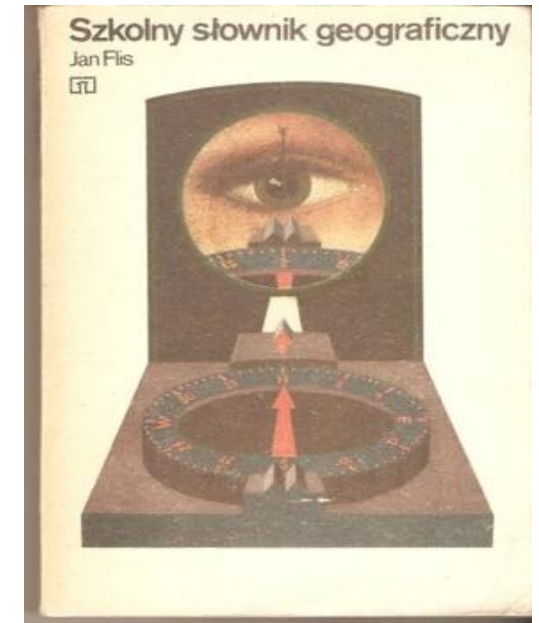


PRACA NAUKOWA

Jak już wspomnieliśmy Jan Flis jest promotorem nauk geograficznych w Polsce. Za jego najważniejsze osiągnięcie uznaje się „*Szkolny słownik geograficzny*”. Zawiera on około 3200 haseł ze wszystkich działów geografii oraz działów pokrewnych. Inne książki:

- *Kartografia w zarysie*
- *Wstęp do geografii fizycznej*
- *Pojęcia i ich kształtowanie w toku nauczania geografii w szkole ogólnokształcącej.*

Jan Flis był jednym z organizatorów olimpiady geograficznej.





JERZY KONDRACKI

Jerzy Kondracki – Urodzony 1 listopada 1908 r. w Warszawie, zmarł 13 kwietnia 1998 w Villach. **Geograf i profesor Uniwersytetu Warszawskiego.** Studiował geografię na Wydziale Filozoficznym UW i ukończył ją w 1931 r. Od 1933 r. był asystentem w Zakładzie Geograficznym UW; w 1938 przyznano mu stopień doktora za pracę *"Studia nad morfologią i hydrografią Pojezierza Bractawskiego"*. Zajmował się przede wszystkim geografią fizyczną i kartografią. Miał znaczące dokonania na polu geomorfologii, hydrologii, paleografii, kartografii oraz metodologii geografii fizycznej i regionalnej. Posiadał **duże uznanie w dziedzinie regionalizacji fizycznogeograficznej**, którą opracował w 2. połowie XX w. Jako przedstawiciel Polski brał udział w pracach grupy ekspertów ONZ zajmujących się **standaryzacją nazw geograficznych**. W latach 1977–1985 i 1987–1997 przewodniczył Komisji Standaryzacji Nazw Geograficznych poza Granicami Rzeczypospolitej Polski.

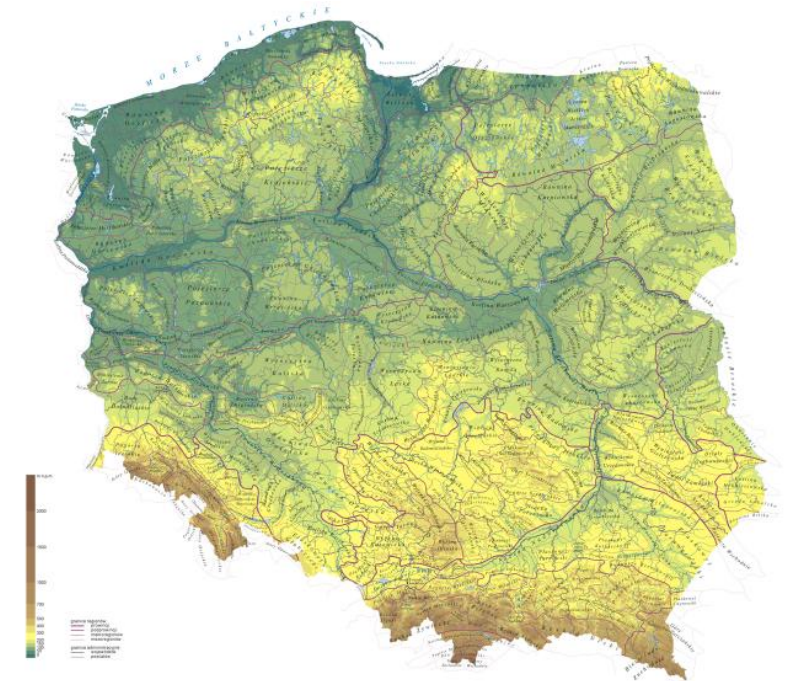


REGIONALIZACJA FIZYCZNOGEOGRAFICZNA POLSKI WG JERZEGO KONDRACKIEGO

Pierwsze poglądy na fizycznogeograficzną regionalizację Polski pojawiły się w dziele Jana Długosza, ale prawdziwy przełom nastąpił między XIX, a XX w. Publikowali wtedy m.in. Wacław Nałkowski, Wincent Pol i Antoni Rehman, jednak ich koncepcje podziału Polski na regiony fizycznogeograficzne nie były jednolite.

Najbardziej dla regionalizacji kraju zasłużył się właśnie Jerzy Kondracki. Jego początki w tej tematyce sięgają roku 1955, kiedy opublikował na łamach „Przeglądu Geograficznego” artykuł o tytule **Problematyka fizycznogeograficznej regionalizacji Polski**. Jednak jego regionalizacja polegała na klasyfikacji regionów fizycznogeograficznych świata w układzie dziesiętnym zaproponowana w 1964 r. na Międzynarodowym Kongresie Geograficznym. W 1987 r. po poprawkach nazwy regionów zostały standaryzowane przez Komisję Ustalania Nazw Miejscowości i Obiektów Fizjograficznych przy Urzędzie Rady Ministrów i opublikowane w oficjalnym wydawnictwie **Nazwy Geograficzne Rzeczypospolitej Polskiej**, a kilka lat później, wprowadzono kilka modyfikacji i opublikowano **Regiony fizycznogeograficzne w Atlasie Rzeczypospolitej Polskiej**.

Podział na regiony fizycznogeograficzne opracowany przez Kondrackiego jest jedynym podziałem regionalnym Polski, który uzyskał szerszą akceptację polskich geografów. Podział ten stosowany jest jednak wyłącznie w Polsce, ponieważ w krajach graniczących z Polską istnieją lokalne regionalizacje.



Mapa mezo-regionów fizycznogeograficznych Jerzego Kondrackiego



DZIĘKUJEMY ZA UWAGĘ



BIBLIOGRAFIA

- <http://www.lwow.com.pl/naszdziennik/romer.html>
- <https://polona.pl/collections/institutions/11/eugeniusz-romer,NDQ4MjIwNzQ4MzE0NTc1Mzc2Mw/>
- https://pl.wikipedia.org/wiki/Eugeniusz_Romer
- https://pl.wikipedia.org/wiki/Wac%C5%82aw_Na%C5%82kowski
- <http://www.muzeumnalkowskich.pl/na%C5%82kowscy/zofia-na%C5%82kowska-2/457-wac%C5%82aw-na%C5%82kowski-1851-%E2%80%93-1911.html>
- <http://www.atlassen.info/atlassen/pools/watge01/watge01p.html>
- <https://wiadomosci.onet.pl/tylko-w-onecie/henryk-arctowski-kruszac-lody-antarktyki/pjy005>
- <http://www.arctowski.pl/index.php?p=114>
- https://pl.wikipedia.org/wiki/Henryk_Arctowski
- https://pl.wikipedia.org/wiki/Jan_Flis
- https://pl.wikipedia.org/wiki/Jerzy_Kondracki
- <https://www.uw.edu.pl/>

